



# Navodila za montažo

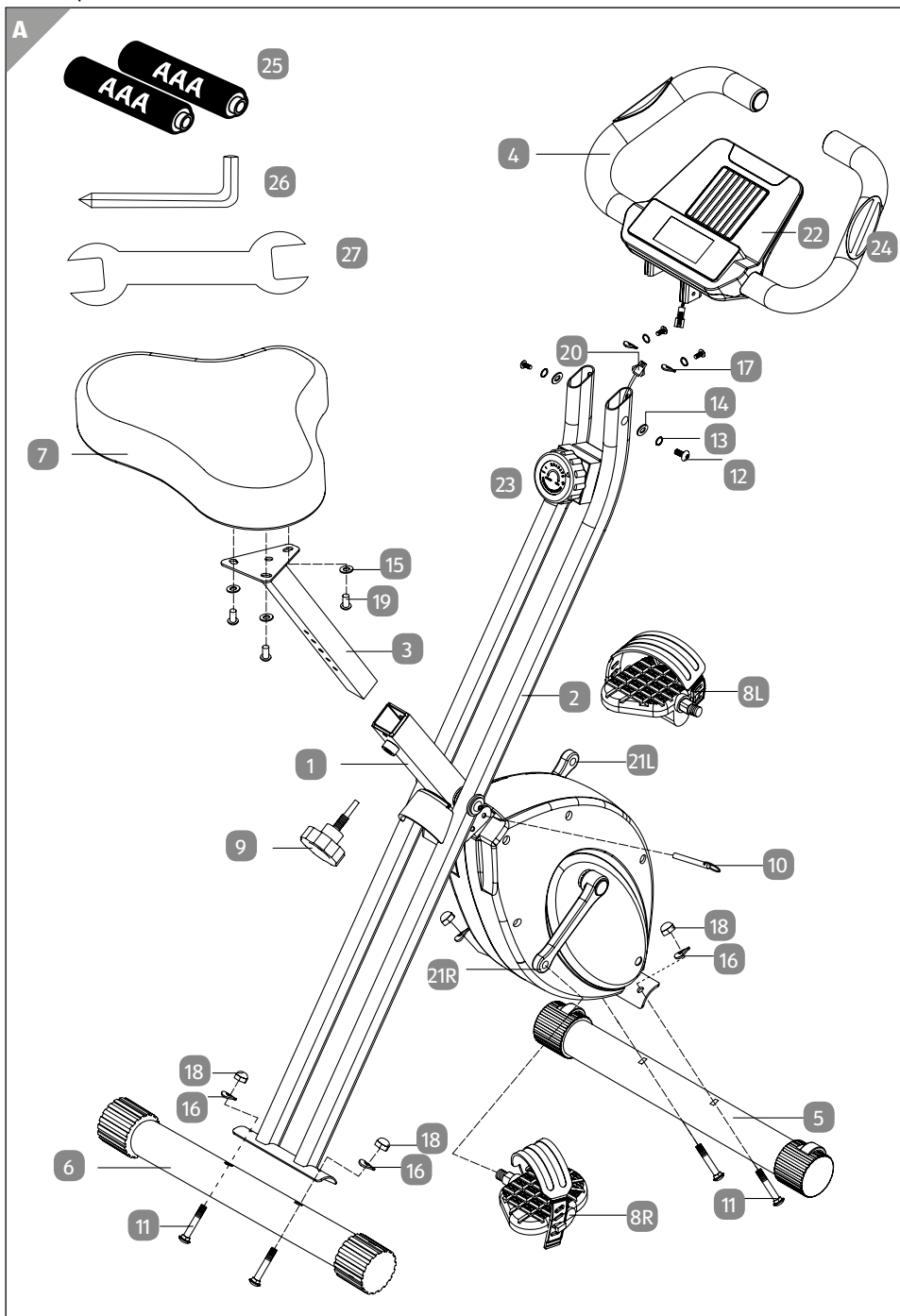


## Zložljivo kolo za vadbo



# Vsebina

<b>Pregled</b> .....	<b>3</b>
<b>Vsebina paketa/sestavni deli</b> .....	<b>5</b>
<b>Splošna informacija</b> .....	<b>6</b>
Branje in shranjevanje navodil za uporabo .....	6
Razlaga simbolov .....	6
<b>Varnost</b> .....	<b>7</b>
Pravilna uporaba .....	7
Varnostna navodila .....	8
Varnostna navodila za baterije .....	10
<b>Prva uporaba</b> .....	<b>13</b>
Preverjanje X-Bika in vsebine dobave .....	13
<b>Sestavljanje</b> .....	<b>14</b>
Nastavitev X-Bika .....	14
Izravnava .....	16
<b>Uporaba zaslona LCD</b> .....	<b>16</b>
Vstavljanje in zamenjava baterij .....	16
Senzorji utripa na roki .....	17
Funkcije in predstavitve .....	17
Funkcije gumbov .....	18
Nastavitev ravni težavnosti .....	18
Razstavljanje X-Bika .....	18
<b>Čiščenje</b> .....	<b>19</b>
<b>Shranjevanje</b> .....	<b>19</b>
<b>Tehnični podatki</b> .....	<b>20</b>
<b>Odstranjevanje med odpadke</b> .....	<b>20</b>
Odstranjevanje embalaže med odpadke .....	20
Odstranjevanje X-Bika med odpadke .....	20
Odstranjevanje baterij med odpadke .....	20
<b>Izjava o skladnosti</b> .....	<b>21</b>



## Vsebina paketa/sestavni deli

1	Sprednji glavni okvir	1 x
2	Zadnji glavni okvir	1 x
3	Opornik sedeža	1 x
4	Krmilni ročaj	1 x
5	Sprednji podstavek	1 x
6	Zadnji podstavek	1 x
7	Sedež	1 x
8L	Leva stopalka (L)	1 x
8R	Desna stopalka (R)	1 x
9	Pritrdilni gumb	1 x
10	Varnostni zatič 8x70L	1 x
11	Nosilni vijak M8x60L	4 x
12	Vijak imbus M6x12L	4 x
13	Vzmetna podložka	4 x
14	Ploska podložka 6,5x13x1,5t	2 x
15	Ploska podložka 8,5x16x1,5t	3 x
16	Ukrivljena podložka 8,3x22x1,5t	4 x
17	Ukrivljena podložka 6,5x13x1,5t	2 x
18	Imbus kapica M8x16t	4 x
19	Vijak imbus M8x15L	3 x
20	Kabel zgornjega senzorja	1 x
21L	L gonilka	1 x
21R	D gonilka	1 x
22	Sredinska konzola za LCD	1 x
23	Gumb za nastavljanje	1 x
24	Ročni senzorji	2 x
25	Baterija, R03P/AAA	2 x
26	Ključ imbus 5 mm s križno režo	1 x
27	Viličasti ključ 13 / 15 mm	1 x

## Splošna informacija

### Branje in shranjevanje navodil za uporabo



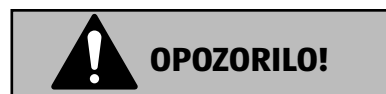
Ta navodila za uporabo so priložena pričujočemu zložljivemu kolesu za vadbo (v nadaljevanju le »X-Bike«). Vsebujejo pomembne informacije o nastavitvah in uporabi.

Pred uporabo X-Bika skrbno preberite navodila za uporabo. To se še posebej nanaša na varnostna navodila. Neupoštevanje tega priročnika lahko povzroči hude telesne poškodbe ali poškoduje X-Bike.

Navodila za uporabo shranite za poznejšo uporabo. Če boste X-Bike predali tretji stranki, jim obvezno izročite tudi za navodila za uporabo.

### Razlaga simbolov

V teh navodilih za uporabo, na X-Biku, ali na embalaži, se uporabljajo naslednji simboli in signalne besede.



**OPOZORILO!**

Ta signalni simbol / beseda označujeta ogrožanje s srednjo stopnjo tveganja, ki ima lahko za posledico smrt ali hudo poškodbo, če ju ne upoštevate.



**PREVIDNOST!**

Ta signalni simbol / beseda označujeta ogrožanje z manjšo stopnjo tveganja, ki ima lahko za posledico manjšo ali zmerno poškodbo, če ju ne upoštevate.

**NAPOTEK!**

Ta signalna beseda svari zoper mogočo gmotno škodo.



Ta simbol opozarja na uporabo le v notranjih prostorih.



Ta simbol opozarja na možne nevarnosti, ki se nanašajo na otroke.



Ta simbol opozarja na omejitev uporabe izdelka glede na starost uporabnika.



Ta simbol označuje možno nevarnost za modrice.



Ta simbol opozarja na možne nevarnosti, ki se nanašajo na udar elektrike.



Ta simbol opozarja na možne nevarnosti, ki se nanašajo na pregetja.



Ta simbol opozarja na možne nevarnosti glede možnosti eksplozije.



Ta simbol opozarja na možne nevarnosti ob rokovanju z baterijami/akumulatorjem.



Ta znak opozarja, da so baterije priložene.



Ti znaki informirajo o odstranjevanju embalaže in izdelka med odpadke.



Pečat "Preverjena varnost" (oznaka GS) potrjuje, da izdelek izpolnjuje zahteve nemškega zakona o varnosti izdelkov (ProdSG). Oznaka GS označuje, da, če se izdelek uporablja v predvideni namen, potem varnost in zdravje ljudi nista ogrožena. Gre za prostovoljni znak.



Izjava o skladnosti: Izdelki, označeni s tem simbolom, izpolnjujejo vse predpise skupnosti Evropskega gospodarskega prostora, ki se morajo uporabljati.

## Varnost

### Pravilna uporaba

X-Bike se lahko uporablja za vadbo, kot je opisano v teh navodilih za uporabo. X-Bike lahko uporablja le ena oseba.

Pred začetkom uporabe X-Bika upoštevajte naslednje točke: X-Bike je konstruiran izključno za zasebno uporabo in ni primeren za komercialno uporabo; shranite navodila za uporabo, ker jih boste rabili tudi za naročanje nadomestnih delov; X-Bike ni igrača;

kakršna koli drugačna uporaba izdelka ali odstopanje, ki ni predvideno in skladno s predvideno uporabo lahko vodi do tveganj, kot so telesne poškodbe ali gmotna škoda. Za škodo, ki izhaja iz nepravilne uporabe prodajalec ne prevzema jamstva. Naprava ni namenjena komercialni uporabi.

## Varnostna navodila



**OPOZORILO!**

### Nevarnost poškodb in zadužitve!



Če se otroci igrajo z izdelkom ali embalažo, se lahko poškodujejo ali zadužijo!

- Otrokom ne dovolite, da bi se igrali z izdelkom ali embalažo.
- Nadzorujte otroke, ki so v bližini izdelka.
- Izdelek in embalažo shranite izven dosega otrok.



**OPOZORILO!**

### Nevarnost poškodb!



Izdelek je namenjen samo za domačo uporabo. Druga uporaba ali spreminjanje izdelka niso v skladu s predvideno uporabo in lahko povzročijo tvegana stanja ali gmotno škodo. Za škodo, ki izhaja iz uporabe, ki ni predvidena, prodajalec ne prevzema nobenega jamstva.

Izdelek je primeren izključno za uporabo v notranjih prostorih.



**OPOZORILO!**

### Nevarnost poškodb!



Ni primerno za otroke pod 8 let starosti! Obstaja nevarnost poškodb!

- Otroke nad 8 let starosti in osebe z omejenimi fizičnimi, čutnimi ali duševnimi sposobnostmi ali ki nimajo zadostnih izkušenj in znanja, je treba pri uporabi izdelka nadzorovati in/ali jih poučiti o varni uporabi izdelka, da bodo razumeli nevarnosti, ki izhajajo iz uporabe te naprave.
- Otroci se ne smejo igrati z izdelkom.

- Otroci ne smejo čistiti in/ali vzdrževati izdelka brez nadzora.

### Upoštevajte nacionalne predpise!

- Ob uporabi izdelka in odstranjevanju med odpadke upoštevajte veljavne nacionalne predpise in določila.

### Pazite na okolijske pogoje!

- Izdelka ni dovoljeno uporabljati pri temperaturah okolja več kot 40 °C oz. pod -10 °C.



**OPOZORILO!**

### Nevarnost poškodb!



Ne uporabljajte v eksplozivnem okolju! Obstaja nevarnost poškodb!

- Izdelka ni dovoljeno uporabljati v okolju, ki je eksplozijsko ogroženo (Ex). Izdelek ni odobren za okolje, v katerem so vnetljive tekočine, plini ali prah.



**OPOZORILO!**

### Nevarnost poškodb!



Pokvarjenega izdelka ni več dovoljeno uporabljati! Obstaja nevarnost poškodb!

- Izdelka ne uporabljajte, če obstajajo motnje v delovanju, je poškodovan ali pokvarjen. Če ugotovite okvaro pri izdelku, odstranite baterije iz njega, izdelek pa naj preverijo, morebiti tudi popravijo, in šele nato jo lahko znova uporabljate.
- Zaradi nestrokovnega popravila lahko nastane velika nevarnost za uporabnika.

## Varnostna navodila za baterije



**OPOZORILO!**

### Smrtna nevarnost!



Baterij ni dovoljeno zaužiti! Obstaja smrtna nevarnost!

- Ob zaužitju so lahko baterije smrtno nevarne, zato je treba ta izdelek in pripadajoče baterije hraniti tako, da nista dosegljiva otrokom.
- Če ste pomotoma zaužili baterijo, takoj obiščite zdravnika!
- Baterije shranite izven dosega otrok.



**OPOZORILO!**

### Nevarnost požara in eksplozije!



- Ne polnite baterij, ki jih ni mogoče polniti; baterij ne staknite na kratko in / ali jih ne odpirajte. Posledica so lahko pregretje, nevarnost požara ali eksplozija.



- Izdelka ne imejte v bližini virov vročine in ga ne izpostavljajte sončnim žarkom, zaradi pregretja lahko eksplozirajo baterije. Obstaja nevarnost poškodb.



**OPOZORILO!**

### Nevarnost poškodb!



Iztekljih baterij se ne dotikajte z golimi rokami! Obstaja nevarnost poškodb!

- Iztekle ali poškodovane baterije lahko ob stiku s kožo povzročijo razjedenine. Iztekljih baterij se ne dotikajte z golimi rokami: v tem primeru obvezno nosite zaščitne rokavice!
- Uporabljajte le baterije vrste R03P/AAA istega proizvajalca.

- Baterije vstavite v predal za baterije s pravilno usmerjenimi poli.
- Nikoli ne uporabljajte kombinacije starih in novih baterij ali akumulatorjev.
- Suhe baterije shranite na hladnem mestu, ki ne sme biti vlažno.
- Baterij nikoli ne vrzite v ogenj.
- Baterij ne staknite na kratko.
- Baterije za enkratno uporabo izgubijo tudi med shranjevanjem del svoje energije.
- Če izdelka ne uporabljate, odstranite baterije.
- Izpraznjene baterije je treba takoj odstraniti, da bi preprečili iztekanje baterij in s tem preprečili poškodovanje izdelka.
- Prazne baterije ali izrabljene akumulatorje je treba po predpisih odstraniti med odpadke.
- Baterije za enkratno uporabo shranite ločeno od izpraznjenih baterij; s tem preprečite zamenjavo.



**OPOZORILO!**

### Tveganje poškodb!

#### Vrteče se stopalke lahko povzročijo poškodbe.

- Ta X-Bike nima kolesa s prostim tekom. Hitrost stopalk je treba zmanjšati na nadzorovani način.



**OPOZORILO!**

### Tveganje poškodb!

- Preberite vsa opozorila in svarila, ki so nameščena na kolesu.
- X-Bike lahko uporablja le ena oseba.

- Če med vadbo začutite vrtoglavico, slabost, bolečino v prsih, ali druge nenavadne znake, ustavite vadbo in takoj poiščite zdravniško pomoč.
- X-Bike postavite na ravno in vodoravno površino.
- X-Bika ne postavljajte na nepritrjene preproge ali neravno površino.
- Med delovanjem rok nikoli ne približajte premikajočim se delom. Obstaja tveganje zmečkanin!
- Med vadbo vedno nosite primerna oblačila. Ne nosite ohlapnih oblačil ali drugih oblačil, ki se lahko zataknejo v napravo.
- Nosite primerno obutev.
- Okrog kolesa ne postavljajte ostrih predmetov.
- Invalidnim osebam ni dovoljeno uporabljati kolesa brez spremstva/nadzora usposobljene osebe ali v spremstvu zdravnika.
- Pred uporabo X-Bika za vadbo, vedno opravite raztezne vaje, da bi se pravilno ogreli.
- Največja dovoljena teža za kolo je 130 kg.
- Pred uporabo X-Bika preverite, ali ni poškodovanih oz. nepritrjenih sestavnih delov. Pokvarjene sestavne dele je treba takoj zamenjati. Nepritrjene dele je treba pritrditi/namestiti pravilno, kot je opisano v navodilih za uporabo.
- Med vadbo morajo biti površine stopalk suhe.



**OPOZORILO!**

- Oprema za vadbo razreda C ni primerna za zelo natančne namene.

**NAPOTEK!**

Pred zagonom vadbenega programa se posvetujte s svojim

zdravnikom. To je še posebej pomembno za ljudi, ki so starejši od 35 let, ali za ljudi, ki imajo zdravstvene težave.

## Prva uporaba

### Preverjanje naprave X-Bike in vsebine dobave

**NAPOTEK!**

#### Tveganje poškodb!

Čer ob odpiranju paketa niste previdni z ostrim nožem, ali drugim koničastim predmetom, lahko hitro poškodujete X-Bike.

– Ob odpiranju bodite zelo previdni.

1. X-Bike vzemite iz paketa.
2. Preverite paket in se prepričajte, ali so v njem vsi sestavni deli (glejte **sl. A**).
3. Preverite, ali X-Bike ali posamezni deli niso poškodovani. V primeru poškodb ne uporabljajte X-Bika. Kontaktirajte s proizvajalcem na naslovu servisa, ki je naveden na garancijski kartici.
4. Za postavitev X-Bika izberite primerno mesto.

**NAPOTEK!**

Pred začetkom svoje vadbe se sami prepričajte, ali X-Bike stoji varno. X-Bike mora biti sestavljen na stabilni in vodoravni površini. Stati mora na ravni površini, kjer ne drsi. Vsako neravno mesto na podlagi je treba izravnati.

Ko vadite s svojim X-Bikom zagotovite da boste imeli dovolj prostora za premikanje, in, da ni ročic za nastavitve mehanizma, opreme ali ljudi, še posebej malih otrok, ki bi se lahko približali ali bili v območju premikanja in bi lahko to vplivalo na vadbo, ali jih poškodovalo. Priporočamo varno razdaljo 150 cm x 150 cm okrog naprave. X-Bike odstavite, ali ga shranite tako, da se otroci ne morejo poškodovati.

## Sestavljanje

### Nastavitev X-Bika



#### PREVIDNOST!

#### Tveganje poškodb!



Nepravilna nastavitev in uporaba X-Bika lahko povzroči poškodbe.

– Ko nastavljate X-Bike zagotovite, da si ne boste stisnili prstov.

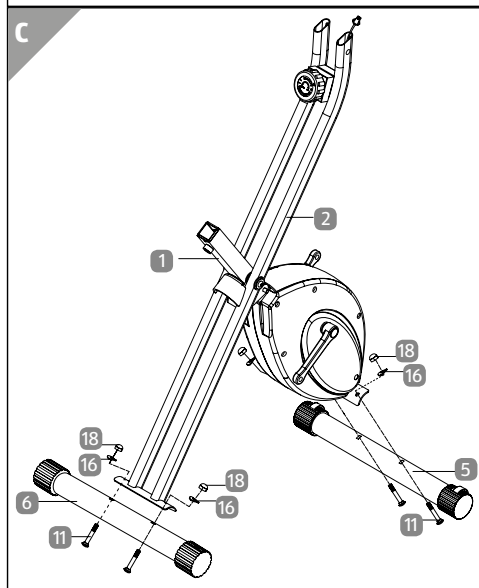
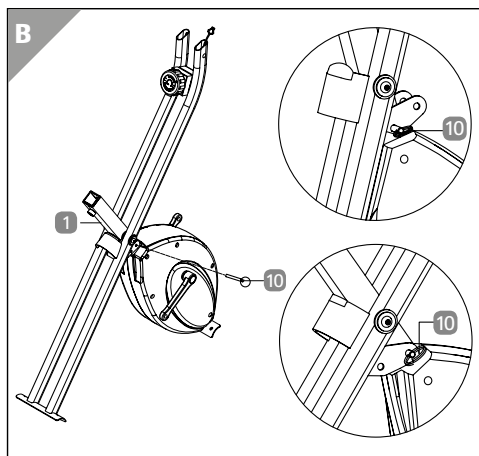
1. Izvlecite varnostni zatič **10** (glejte sl. **B**) in nato ponovno vstavite zatič v ustrezno luknjo potem, ko ste popolnoma razgrnili izdelek (glejte sl. **B**).

2. Sprednji podstavek, ki ima pritrjena transportna kolesca, **5** pritrдите na sprednji glavni okvir **1** z 2 nosilnima vijakoma **11**, 2 ukrivljenima podložkama **16** in kapico šestrobe matice 2 M8 **18**. Nato pritrдите zadnji podstavek **6** na zadnji glavni okvir **2** z 2 nosilnima vijakoma **11**, 2 ukrivljenima podložkama **16** in 2 M8 kavicama šestrobe matice **18** (glejte sl. **C**).

3. Leva in desna stopalka (**8L** in **8R**) sta označeni z "L" in "R". Stopalki namestite na ustrezni gonilki. Ko sedite na kolesu, je desna **8R** stopalka na vaši desni (glejte sl. **D**).

#### NAPOTEK!

Pomnite, da se vijaki desne stopalke privijajo v smeri gibanja urinega kazalca, vijaki leve stopalke pa v nasprotni smeri gibanja urinega kazalca.



4. Pritrdite sedež **7** na opornik sedeža **3** s 3 vijaki imbus **19** in 3 podložkami **15** ter ga nato vstavite v sprednji del glavnega okvira **1**. Luknje namestite eno nad drugo in nato pritrđite sedež na opornik sedeža s pritrdilnim gumbom **9**. Pritrdilni gumb **9** lahko uporabite za nastavitev pravilne višine sedeža (glejte sl. **E**).



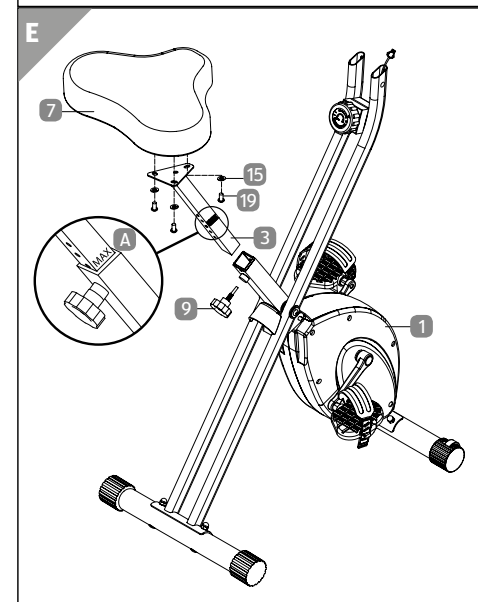
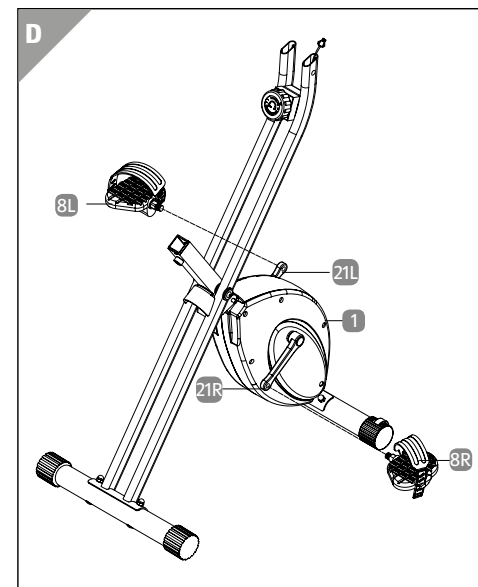
#### OPOZORILO!

#### Tveganje poškodb!

Oznaka **MAX** **A** on blazini sedeža mora biti popolnoma vidna pri **NAJVEČJI** višini (glejte sl. **E**).

#### NAPOTEK!

Nastavitev pravilne višine sedeža je zelo pomembna. Usedite se na sedež in namestite svoje noge na stopalke. V tem položaju bi morali premikati svoje noge po celotnem hodu stopalke brez blokade kolen ali dvigovanja bokov na sedežu. Sedež je preblizu od stopalk, če morate le rahlo skrčiti svoje koleno na najnižji točki hoda stopalke. Sedež je predaleč od stopalk, če morate v celoti izravnati svoje koleno na najnižji točki hoda stopalke. (glejte sl. **F**).





5. Povežite kabel zgornjega senzorja 20 s sredinsko konzolo 22. Pritrdite krmilni ročaj 4 na zgornji del zadnjega glavnega okvira 2 s 4 vijaki imbus 12, 4 vzmetnimi podložkami 13, 2 podložkama 14 in 2 ukrivljenima podložkama 17 (glejte sl. G).

### NAPOTEK!

Prepričajte se, ali kabla med montažo niste zagodili.

X-Bike je zdaj popolnoma sestavljen.

### NAPOTEK!

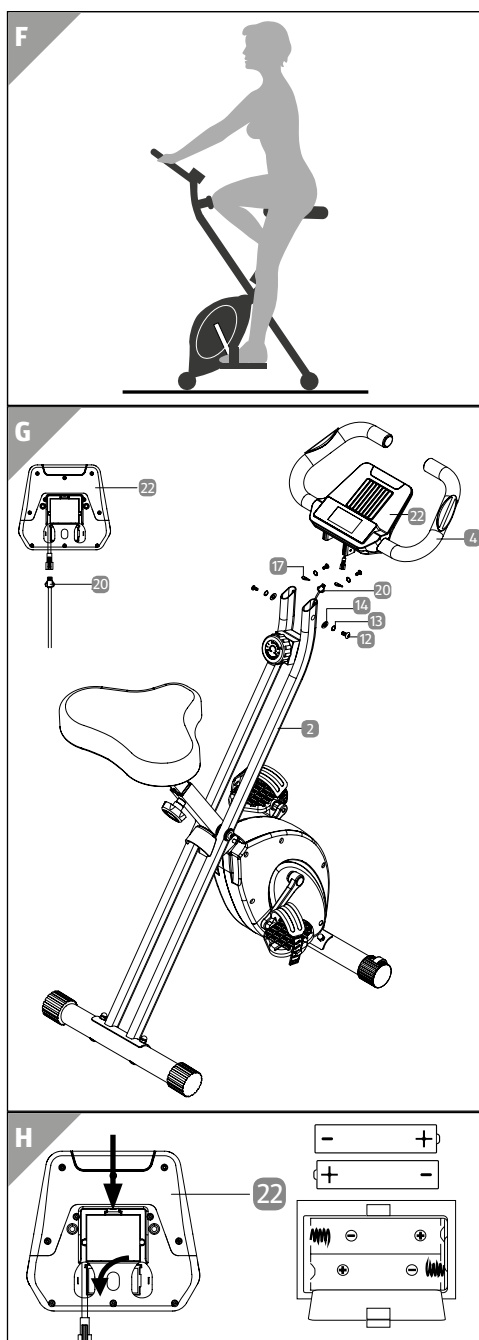
#### Izravnava

X-Bike nastavite tako, da stoji na tleh brez guganja.

## Uporaba zaslona LCD

### Vstavljanje in zamenjava baterij

1. Odprite predal za baterije na spodnjem delu zaslona LCD 22 (glejte sl. H).
2. Iz predala odstranite izrabljene baterije. Upoštevajte navodila za odstranjevanje baterij med odpadke na strani 20.
3. V predal za baterije vstavite dve priloženi bateriji R03P/AAA 25 in

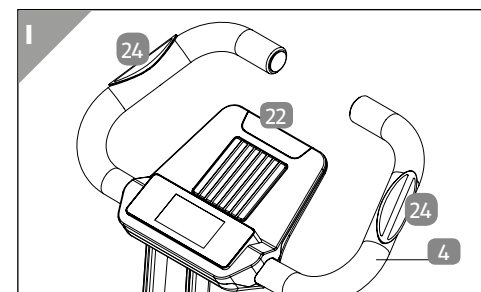


- pazite na pravilno usmerjenost polov.
4. Zaprite predal za baterije.

### Senzorji utripa na roki

MERJENJE UTRIPA: svoj utrip lahko merite s senzorji za obe roki 24 na krmilnem ročaju 4.

- Med vadbo položite obe roki na ročna senzorja 24 na krmilnem ročaju 4 in počakajte za trenutek, dokler srčni utrip ni prikazan na zaslonu LCD (glejte sl. I).



### OPOZORILO!

Sistemi za spremljanje srčnega utripa so morda netočni. Prekomerna telesna vadba lahko povzroči resne poškodbe ali smrt. Če se počutite slabo, takoj prenehajte z vadbo.

#### NAČIN USTAVITVE

- Če ni vhodnega signala ali po 4 minutah brez poganjanja stopalk, se bo zaslon na sredinski konzoli preklopil v način SLEEP (SPANJE).

### Funkcije in predstavitve

1. **SCAN:** Pritiskajte gumb MODE (NAČIN), dokler se na zaslonu ne pokaže SCAN. Za 6 sekund bo na glavnem zaslonu prikazana vsaka od naslednjih funkcij: TIME (ČAS)---SPEED (HITROST)---DISTANCE (RAZDALJA)---CALORIE (KALORIJE)---ODO (RAZDALJA)---PULSE (UTRIP). Če je zaslon zatemnjen, ali ni slike, zamenjajte baterije.
2. **TIME (ČAS):** Kaže opravljen čas vadbe v minutah in sekundah. Računalnik bo samodejno štel navzgor od 0:00 do 99:59 v intervalih ene sekunde. Če nadaljujete vadbo po tem, ko je čas dosegel 0:00, bo računalnik začel piskati in znova šteti navzgor od 0:00.
3. **SPEED (HITROST):** Kaže vrednost hitrosti vadbe v KM/MILJAH na uro od 0.0 do 999.9.
4. **DISTANCE (RAZDALJA):** Kaže skupno razdaljo, opravljeno med vsako vadbo do maksimuma 999.9 km (milij).
5. **CALORIES (KALORIJE):** Računalnik bo ocenil skupno porabo kalorij, porabljenih v katerem koli trenutku med vadbo.

**6. ODOMETER (RAZDALJA):** Prikazana bo celotna opravljena razdalja zložljivega kolesa za vadbo.

**7. PULSE (UTRIP):** Zaslon LCD bo prikazal utrip v udarcih na minuto med vadbo. Če ni vnosa signala utripa, bo računalnik pokazal v okencu „p“.

## Funkcije gumbov

**NAČIN:** Pritisnite gumb MODE, da bi preverili funkcije SCAN---TIME---SPEED---DIST---CAL---ODO---PULSE za cikel.

**NASTAVITEV:** Pritisnite gumb NASTAVITEV, da bi nastavili vrednosti za ČAS, RAZDALJO, KALORIJE IN UTRIP.

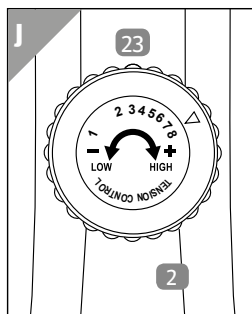
**PONASTAVITEV:** Ko se kolo ne premika, pritisnite gumb RESET, da bi izbrisali vrednosti vadbe ali nastavili vrednosti na nič.

## Nastavitev ravni težavnosti

Nastavite lahko 8 različnih ravni težavnosti.

Za nastavitev obrnite gumb za nastavitev 23 na okviru 2 na naslednji način:

- v nasprotni smeri gibanja urinega kazala: nižji upor
- v smeri gibanja urinega kazala: višji upor (**glejte sl. J**).



## Razstavljanje X-Bika



### Tveganje poškodb!



Neppravilno razstavljanje in uporaba X-Bika lahko povzroči poškodbe.

- Ko razstavlja X-Bike zagotovite, da si ne boste stisnili prstov.
- Za razstavljanje X-Bika postopajte po obratnem zaporedju, kot je opisano v razdelku "Nastavitev X-Bika".

## Čiščenje

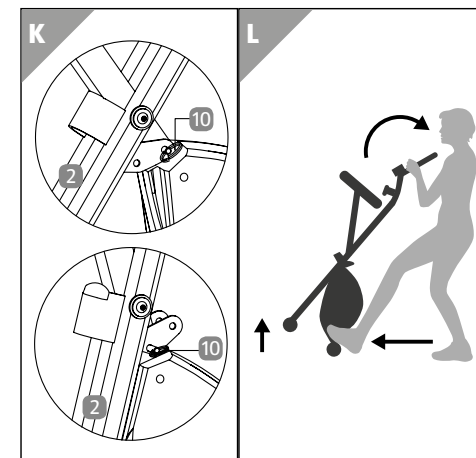
### NAPOTEK!

### Tveganje poškodb!

Neppravilno ravnanje z X-Bikom ga lahko poškoduje.

- Ne uporabljajte agresivnih čistil, krtač s kovinskimi ali najlonskimi ščetinami, ali ostrih oz. kovinskih sredstev za čiščenje, kot so noži, trda strgala in podobno. Lahko poškodujejo površine.

1. X-Bike čistite s suho krpo. Če je umazana trdovratna, uporabite mokro krpo in morda blago pralno sredstvo.
2. X-Bike posušite s suho krpo.



## Shranjevanje

Vsi sestavni deli morajo biti pred shranjevanjem popolnoma suhi.

- Pred shranjevanjem temeljito očistite in posušite X-Bike.
- X-Bike zložite tako, kot je opisano spodaj.
  1. Iz okvira 2 izvalcite varnostni zatič 10.
  2. Zložite X-Bike.
  3. Varnostni zatič 10 vstavite znova v okvir 2 (**glejte sl. K**).
- X-Bike ima na sprednji strani stojala 2 kolesci. To omogoča, da udobno premikate X-Bike (**glejte sl. L**).
- X-Bike shranite vedno v suhem okolju, kjer ni mraza in je nedostopno za otroke

## Tehnični podatki

Izdelek:	FLX-XB-01
Številka izdelka:	99481
Šarža:	P043001604
Največja skupna obremenitev:	130 kg
Teža:	15,8 kg
Mere (D × Š × V)	
sestavljen:	84,0 cm x 46,0 cm x 112,0 cm
zložen:	47,0 cm x 46,0 cm x 131,0 cm
Razred:	HC
	Oprema za vadbo razreda C ni primerna za zelo natančne namene.
	Primeren le za domačo uporabo!
	X-Bike nima prostega teka.
Funkcije zaslona LCD:	čas, hitrost, razdalja, kalorije in utrip
Bateriji:	2 x R03P/AAA, 1,5 V

Ta navodila za uporabo lahko tudi prenesete kot datoteko PDF z naše spletne strani [www.flexxtrade.de](http://www.flexxtrade.de)

## Odstranjevanje med odpadke

### Odstranjevanje embalaže med odpadke



Embalažo razvrstite, preden jo boste odstranili med odpadke. Lepenko in karton odstranite med odpadke prek podjetja za reciklažo papirja in ju ovijte z ustreznim materialom za zbiranje.

### Odstranjevanje X-Bika med odpadke



– Če X-Bika ne morete več uporabljati, **ga odstranite med odpadke v skladu z veljavnimi krajevnimi ali nacionalnimi predpisi.**

– Zagotovite, da se informacija o recikliranju uporablja v skladu s krajevnimi predpisi in priporočili EPA ([www.epa.gov](http://www.epa.gov)).

### Odstranjevanje baterije



- Pokvarjene ali izrabljene baterije, ki se lahko znova polnijo, je treba reciklirati v skladu z direktivo 2006/66 / ES in njenimi dopolnili.

- Baterij in akumulatorjev ni dovoljeno odvreči med gospodinjske odpadke. Vsebujejo težke kovine. Označevanje: Pb (= svinec), Hg (= živo srebro), Cd (= kadmij). Zakon vas zavezuje, da vrnete izrabljene baterije in akumulatorje. Baterije lahko po uporabi brezplačno vrnete na našem prodajnem mestu ali v neposredni bližini (npr. v trgovini ali komunalnih zbiralnicah). Baterije in akumulatorji so označeni s prekrizano posodo za smeti.

## Izjava o skladnosti

Ta naprava ustreza glede skladnosti s temeljnimi zahtevami in drugimi relevantnimi predpisi evropske direktive za elektromagnetno združljivost 2014/30/EU ter direktive o nizki napetosti in direktive RoHS 2011/65/EU. Popolna izvirna izjava o skladnosti je na voljo pri uvozniku.





**DISTRIBUTER:**

FLEXXTRADE GMBH & CO. KG  
HOFSTR. 64  
40723 HILDEN, GERMANY

**POPRODAJNA PODPORA**

99481



SI

**00800 / 7874 7874**

(brezplačno, cena za mobilne telefone odstopa)



**[flexxtrade-si@teknihall.com](mailto:flexxtrade-si@teknihall.com)**

IZDELEK:  
FLX-XB-01

01/2020

**3**

**LETA  
GARANCIJE**